

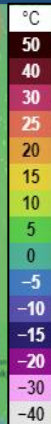
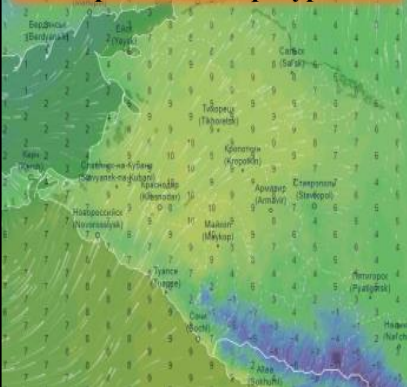


МОДЕЛЬ РАЗВИТИЯ ОБСТАНОВКИ В СООТВЕТСТВИИ С ПРОГНОЗОМ НА ТЕРРИТОРИИ КРАСНОДАРСКОГО КРАЯ

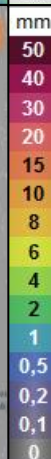


МЕТЕОРОЛОГИЧЕСКАЯ ОБСТАНОВКА НА ТЕРРИТОРИИ КРАСНОДАРСКОГО КРАЯ

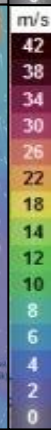
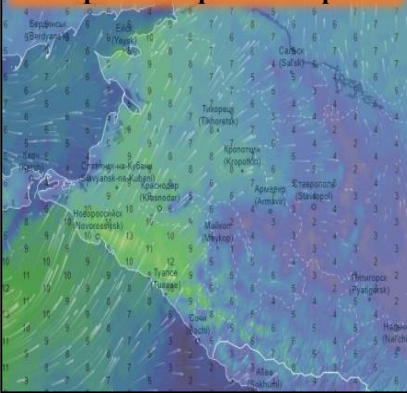
Прогноз температуры



Прогноз выпадения осадков



Прогноз порывов ветра



По Краснодарскому краю: переменная облачность. Местами осадки в виде дождя, ледяного дождя в предгорьях и горах с мокрым снегом, снега. Ночью и утром в отдельных районах туман, местами гололедно-изморозевые отложения. На дорогах гололедица. Ветер южной четверти 4-9 м/с. Температура воздуха ночью +2...-3°, днем 5...10°, местами на Азовском побережье 2...7°; в горах ночью -4...-9°, днем 0...+5°.

На Черноморском побережье: облачно с прояснениями. Местами дождь. Ветер южной четверти 6-11 м/с, местами порывы до 14 м/с. Температура воздуха ночью 4...9°, в Туапсинском районе 1...6°; днем 9...14°, в Туапсинском районе 6...11°.

По г. Краснодару: переменная облачность. Ночью и утром небольшие осадки в виде дождя, ледяного дождя, днем преимущественно без осадков. Ветер юго-западный 4-9 м/с. Температура воздуха ночью 0...+2°, днем 8...10°.



Прогнозируемая метеобстановка

Вс 29 янв	Пн 30	Вт 31	Ср 1 фев	Чт 2	Пт 3	Сб 4	Вс 5	Пн 6	Вт 7
+9	+10	+7	+8	+7	+9	+3	+3	+3	+5
0	+1	+2	-2	-2	+2	-1	-2	-1	-1
4	9	4	11	11	14	7	10	5	10
0,3	0,3	0	0,6	0,5	0,3	16,6	0,6	2,6	0,1

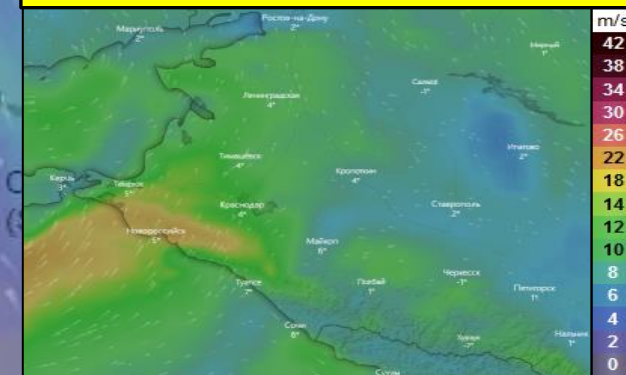
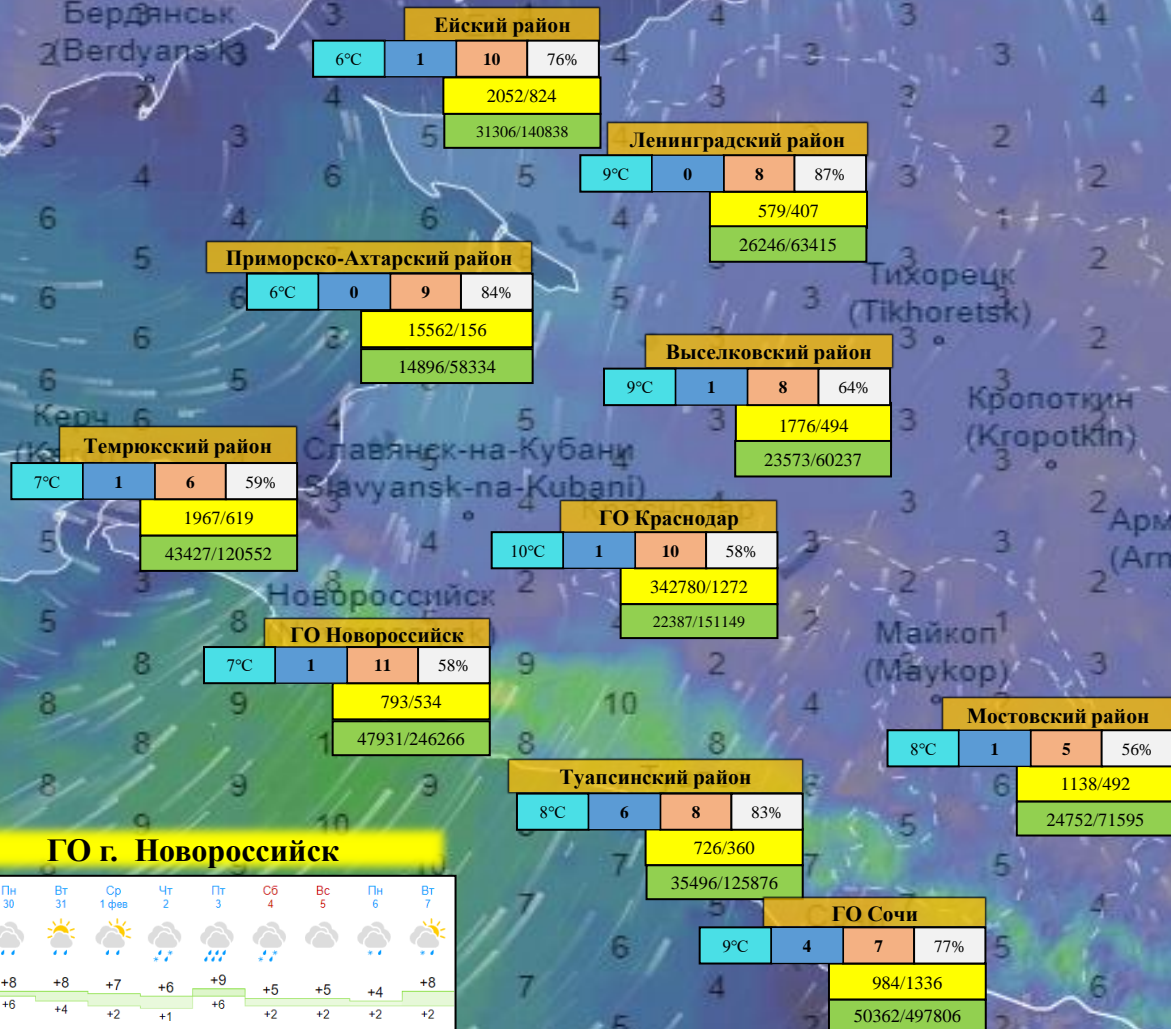
Условные обозначения

- Муниципальные образования, в которых прогнозируется усиление ветра до 6-12 м/с
- Муниципальные образования, в которых прогнозируется усиление ветра до 13-18 м/с
- Муниципальные образования, в которых прогнозируется усиление ветра до 19-30 м/с

ИНФОРМАЦИОННЫЕ МАТЕРИАЛЫ ПО ПОРЫВАМ ВЕТРА НА ТЕРРИТОРИИ КРАСНОДАРСКОГО КРАЯ (с использованием информационных ресурсов Ventusky, Windy)

**Прогноз порывов ветра, м/с
на 10.00 30.01.2023**

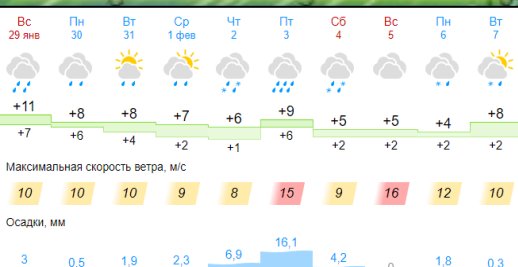
**Прогноз порывов ветра, м/с
на 18.00 30.01.2023**



При наихудшем сценарии в зону отключения попадают:

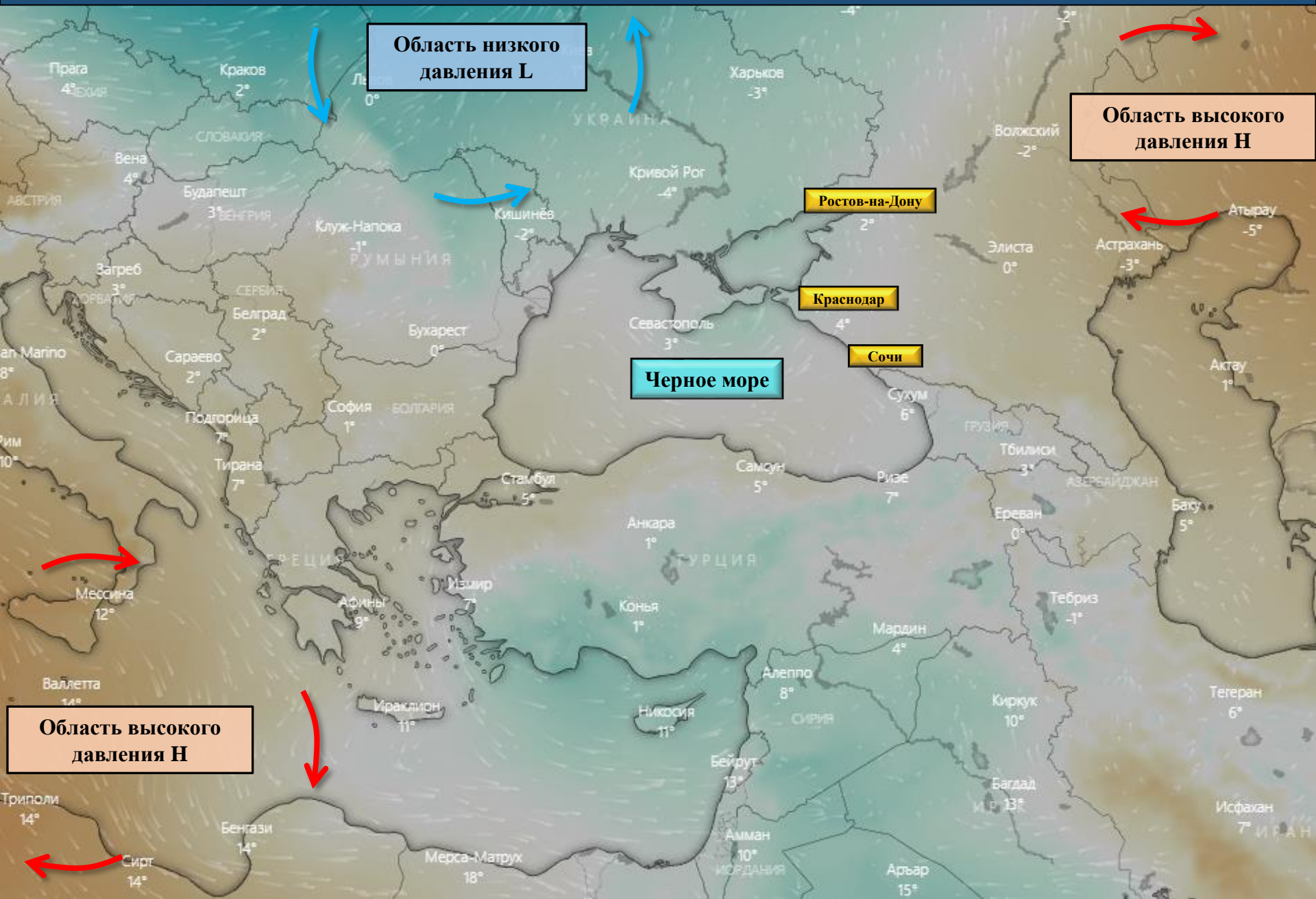
44 муниципальных образований
1740 населенных пунктов
1 215 462 дома,
5 620 688 чел.;
6 153 СЗО;
1 165 автомобильных мостов.

ГО г. Новоросийск



- Условные обозначения**
- 50% - износ электроэнергетических систем
 - 321/20 - протяженность ЛЭП/ТП (шт.)
 - 19/330 - кол-во домов /населения
 - 6°C - дневная температура воздуха
 - 6°C - ночная температура воздуха
 - 0 - количество осадков, мм
 - 17 - порывы ветра, м/с
 - 0-7 м/с - скорость ветра в диапазоне 0-7 м/с
 - 8-12 м/с - скорость ветра в диапазоне 8-12 м/с
 - 13-17 м/с - скорость ветра в диапазоне 13-17 м/с
 - 18-25 м/с - скорость ветра в диапазоне 18-25 м/с
 - свыше 25 м/с - скорость ветра свыше 25 м/с

ИНФОРМАЦИОННЫЕ МАТЕРИАЛЫ ПО МЕТЕООБСТАНОВКЕ
НА ТЕРРИТОРИИ КРАСНОДАРСКОГО КРАЯ
(использовались данные, представленные в информационном ресурсе погоды Windy)



ПРОВЕДЕНИЕ РАСЧЕТОВ ДЛЯ ОРГАНИЗАЦИИ НОРМАЛЬНЫХ УСЛОВИЙ ЖИЗНЕДЕЯТЕЛЬНОСТИ НАСЕЛЕНИЯ

(с использованием программно-расчетных комплексов)

В результате сильного ветра с порывами прогнозируется возникновение чрезвычайных ситуаций (происшествий), связанных с нарушением условий жизнедеятельности населения, повреждением (обрывом) ЛЭП и линий связи, нарушениями в системе ЖКХ.

РАСЧЕТ

потребности питьевой воды

Норма водообеспечения человека в сутки при малой физической активности (с энергозатратами до 5,0-105 Дж/ч (120 ккал/ч)) для различных видов водопотребления и режимов водообеспечения:

$$q = (NAn1 + nAn^2 + 5.5N\delta) * 1,6$$

Вывод: для организации трехразового подвоза воды (одна автоцистерна будет подвозить воду 3 раза в день по 4 000 л) необходимо привлечь 7 автоцистерн водоизмещением 4 000 л для обеспечения питьевой водой и 14 автоцистерн для обеспечения водой для приготовления пищи и умывания.

РЕКОМЕНДАЦИИ ПО ПРОВЕДЕНИЮ ПРЕВЕНТИВНЫХ МЕРОПРИЯТИЙ ПО СИЛЬНОМУ ВЕТРУ НА ТЕРРИТОРИИ КРАСНОДАРСКОГО КРАЯ

Комплекс превентивных мероприятий

1. Довести прогноз до глав городских и сельских поселений, руководителей туристических групп, руководителей санаторно-курортных комплексов, руководителей баз и зон отдыха, руководителей предприятий, организаций, аварийно-спасательных формирований;
2. Провести, при необходимости (в соответствии с прогнозной информацией), заседания комиссии по предупреждению и ликвидации чрезвычайных ситуаций и обеспечению пожарной безопасности по вопросам предупреждения возможных чрезвычайных ситуаций (происшествий), обусловленных неблагоприятным прогнозом, с введением режима повышенной готовности.
3. Поддерживать в постоянной готовности системы оповещения населения, при необходимости провести оповещение населения о возможном возникновении ЧС и происшествий;
4. Проверить готовность специальной техники, аварийно-спасательных и аварийно-восстановительных бригад муниципального звена территориальной подсистемы РСЧС в случае реагирования на возможные чрезвычайные ситуации (происшествия);
5. Поддерживать на необходимом уровне запасы материальных и финансовых ресурсов для ликвидации чрезвычайных ситуаций;
6. Усилить контроль за регистрацией групп туристов, направляющихся в горные районы, и обеспечить их достоверной информацией о метеоусловиях на маршрутах;
7. Организовать подготовительные работы по проведению эвакуации людей и материальных ценностей, при необходимости провести заблаговременную эвакуацию;
8. Другие мероприятия с учетом особенностей территории, прогнозной информации и складывающейся оперативной обстановки.